



ПАСПОРТ ДОСТУПНОСТИ
МБОУ «СШ №1 имени Алексея Владимировича Войналовича»
(дошкольное отделение)

1. Общие сведения об объекте

- 1.1. Наименование (вид) объекта: муниципальное бюджетное общеобразовательное учреждение «Средняя школа №1 имени А.В. Войналовича» (дошкольное отделение).
- 1.2. Адрес объекта: 628601, Российская Федерация, Тюменская область, Ханты - Мансийский автономный округ - Югра, г. Нижневартовск, ул. Школьная, 22.
- 1.3. Сведения о размещении объекта:
- отдельно стоящее здание: воспитательно-образовательная деятельность осуществляется в 2-х этажном здании, общая площадь 1000,0 кв.м;
 - наличие прилегающего земельного участка: 4593,0 кв.м.
- 1.4. Год постройки здания 1968, последнего капитального ремонта: нет данных.
- 1.5. Дата предстоящих плановых ремонтных работ:
- текущего: ежегодно;
 - капитального: по мере выделения денежных средств.

Сведения об организации, расположенной на объекте:

- 1.6. Название организации (учреждения): муниципальное бюджетное общеобразовательное учреждение «Средняя школа №1 имени А.В. Войналовича» (дошкольное отделение).
- 1.7. Юридический адрес организации (учреждения): 628601, Российская Федерация, Тюменская область, Ханты-Мансийский автономный округ - Югра, г. Нижневартовск, ул. Школьная, 22.
- 1.8. Основание для пользования объектом (оперативное управление, аренда, собственность): оперативное управление.
- 1.9. Форма собственности (государственная, негосударственная): государственная.
- 1.10. Территориальная принадлежность (федеральная, региональная, муниципальная): муниципальная.
- 1.11. Вышестоящая организация: Департамент образования администрации города Нижневартовска;
- 1.12. Адрес вышестоящей организации, другие координаты: 628615, Российская Федерация, Тюменская область, Ханты-Мансийский автономный округ - Югра, г. Нижневартовск, ул. Дзержинского 15, телефон: (8-3466)43-75-29, факс: 8(3466) 43-66-20, электронный адрес: do@n-vartovsk.ru;

2. Характеристика деятельности организации на объекте (по обслуживанию населения)

- 2.1. Сфера деятельности: образование.
- 2.2. Виды оказываемых услуг: образовательные услуги присмотр и уход за детьми.
- 2.3. Форма оказания услуг: на объекте.
- 2.4. Категории обслуживаемого населения по возрасту: дети;
- 2.5. Категории обслуживаемых инвалидов: инвалиды, передвигающиеся на коляске, инвалиды с нарушениями опорно-двигательного аппарата; нарушениями зрения, нарушениями слуха, нарушениями умственного развития – нет.
- 2.6. Плановая мощность:
посещаемость (количество обслуживаемых в день) – 95 чел., вместимость – 120 чел.,
пропускная способность – 120 чел.
- 2.7. Участие в исполнении ИПР инвалида, ребенка-инвалида (да, нет): нет.

1. Состояние доступности объекта

3.1 Путь следования к объекту пассажирским транспортом:

- ✓ ООТ «Музей истории русского быта» по ул. Лопарева, по направлению к Переулку Клубный, маршруты:
 - автобусы - № 3, 4, 5, 9, 17;
 - маршрутные такси – 5к, 17к, 25;
 - ✓ ООТ «Музей истории русского быта» по ул. Лопарева, по направлению к ул. Рыбников, маршруты:
 - автобусы - № 3, 4, 5, 9, 17;
 - маршрутные такси – 5к, 17к, 25;
- наличие адаптированного пассажирского транспорта к объекту:
- ✓ ООТ «Мечеть» по ул. Лопарева, по направлению к ул. Клубный переулок, маршруты:
 - автобусы - № 3, 4, 5, 9, 17;
 - ✓ ООТ «Музей истории русского быта» по ул. Лопарева, по направлению к ул. Рыбников, маршруты:
 - автобусы - № 3, 4, 5, 9, 17;

(Данные взяты с информационного портала о движении специализированных автобусов, которые оборудованы откидным трапом для заезда инвалидной коляски в салон автобуса, где предусмотрено специальное место для её крепления (<http://www.patp2-nv.ru/monitoring/>) (<http://www.patp1.ru/map/index.php>))

3.2 Путь к объекту от ближайшей остановки пассажирского транспорта:

- 3.2.1. расстояние до объекта от остановки транспорта: ООТ «Музей истории русского быта» по ул. Лопарева, по направлению к ул. Клубный переулок, расстояние: 198 м;
- 3.2.2. время движения (пешком): ООТ «Музей истории русского быта» по ул. Лопарева, по направлению к переулку Клубный, время: 3-5 мин;

3.2.3. наличие выделенного от проезжей части пешеходного пути (да, нет): ООТ «Музей истории русского быта» по ул. Лопарева, по направлению к Переулку Клубный адаптирован частично.

3.2.4. Перекрестки: есть, регулируемые (светофор без звукового оповещения);

3.2.5. Информация на пути следования к объекту: нет.

3.2.6. Перепады высоты на пути: есть.

Их обустройство для инвалидов на коляске: нет (недоступно; отсутствует визуальная, контрастная маркировка; высота перепада выше предельной нормы, согласно СП 59.13330.2020; дополнительно – асфальтовое покрытие, расположенное на путях следования, требует ремонта);

3.3. Организация доступности объекта для инвалидов – форма обслуживания*

№	Категория инвалидов (вид нарушения)	Вариант организации доступности объекта (формы обслуживания)*
	Все категории инвалидов и МГН	ДУ
1	<i>в том числе инвалиды:</i>	
2	передвигающиеся на креслах-колясках	ВНД
3	с нарушениями опорно-двигательного аппарата	ДУ
4	с нарушениями зрения	ДУ
5	с нарушениями слуха	ДУ
6	с нарушениями умственного развития	ДУ

* - указывается один из вариантов: «А», «Б», «ДУ», «ВНД»

3.4. Состояние доступности основных структурно-функциональных зон

№	Основные структурно-функциональные зоны	Состояние доступности, в том числе для основных категорий инвалидов**
1	Территория, прилегающая к зданию (участок)	ДЧ-И (Г, У) ВНД (К, О, С)
2	Вход (входы) в здание	ДЧ-И (О, Г, У) ВНД (К, С)
3	Путь (пути) движения внутри здания (в т.ч. пути эвакуации)	ДЧ-И (Г) ВНД (К, О, С)
4	Зона целевого назначения здания (целевого посещения объекта)	ДУ (Г, С, У) ВНД (К, О)
5	Санитарно-гигиенические помещения	ДУ (О, С, Г, У) ВНД (К)
6	Система информации и связи (на всех зонах)	ДУ (Г, С, К, О, У)
7	Пути движения к объекту (от остановки транспорта)	---

** Указывается: ДП-В - доступно полностью всем; ДП-И (К, О, С, Г, У) – доступно полностью избирательно (указать категории инвалидов); ДЧ-В - доступно частично всем; ДЧ-И (К, О, С, Г, У) – доступно частично избирательно (указать категории инвалидов); ДУ - доступно условно, ВНД – временно недоступно

3.5. Итоговое заключение о состоянии доступности ОСИ:

В части СФЗ Доступно частично – избирательно (не все нозологии инвалидности);

Соответствие нормативам лишь основных функциональных зон (досягаемости мест целевого назначения) для отдельных категорий инвалидов.

1) Организованы специально выделенные пути и места обслуживания для отдельных категорий инвалидов, а также специальные участки для их обслуживания - по варианту "Б" (СП 35-101-2001, Актуализированная редакция СП 59.13330.2020)

В части СФЗ Доступно условно:

Требования нормативных документов в планировании и строительстве не выполнены, в части, технически невозможны: Решение об условной доступности принимается при выполнении следующих условий:

- согласование с представителями потребителя (ООИ) в качестве приемлемых имеющиеся нарушения некоторых параметров структурно-функциональных элементов;
- при организации помощи инвалиду (другому МГН) со стороны сотрудников учреждения для получения услуги на этом объекте, в том числе при использовании дополнительных

индивидуальных технических средств (например, шагающего подъемника, «скаломобиля»);

- при организации иной альтернативной формы обслуживания (на дому, в другом месте пребывания инвалида, дистанционно, в другом учреждении);

В части СФЗ Временно недоступно -

* Архитектурно-планировочные и организационные решения отсутствуют либо ранее данные не выполнены, требуют дополнительных согласований:

- параметры структурно-планировочных элементов не соответствуют нормативным требованиям;

- нет альтернативных форм обслуживания;

2. Управленческое решение

4.1. Рекомендации по адаптации основных структурных элементов объекта

№	Основные структурно-функциональные зоны объекта	Рекомендации по адаптации объекта (вид работы)*
1	Территория, прилегающая к зданию (участок)	Текущий
2	Вход (входы) в здание	Технические решения невозможны
3	Путь (пути) движения внутри здания (в т.ч. пути эвакуации)	Технические решения невозможны
4	Зона целевого назначения здания (целевого посещения объекта)	Технические решения невозможны
5	Санитарно-гигиенические помещения	Технические решения невозможны
6	Система информации на объекте (на всех зонах)	Текущий
7	Пути движения к объекту (от остановки транспорта)	Технические решения невозможны
	Все зоны и участки	---

*- указывается один из вариантов (видов работ): не нуждается; ремонт (текущий, капитальный); индивидуальное решение с ТСР; технические решения невозможны – организация альтернативной формы обслуживания

Период проведения работ: 2021-2025 годы

В рамках исполнения Приложения №1 к Паспорту доступности МБОУ «СШ №1 имени А.В. Войналовича» (дошкольное отделение) в приоритетных сферах жизнедеятельности инвалидов и других маломобильных групп населения: график проведения работ по адаптации;

4.2. Ожидаемый результат (по состоянию доступности) после выполнения работ по адаптации: ДЧ-И (Доступно частично избирательно);

Оценка результата исполнения программы, плана (по состоянию доступности): ДУ (Доступно условно);

4.3. Для принятия решения требуется, не требуется (нужное подчеркнуть):

Согласование: общественные объединения инвалидов (их территориальные подразделения);

Имеется заключение о состоянии доступности объекта (наименование документа и выдавшей его организации, дата), прилагается;

4.4. Информация размещена (обновлена) на Карте доступности субъекта РФ дата:

Приложение №2 к Паспорту доступности объекта в приоритетных сферах жизнедеятельности инвалидов и других маломобильных групп населения: график

контрольных проверок (оценка результата исполнения плана по адаптации, с размещением

(обновлением) информации на картах доступности: www.zhit-vmeste.ru,
www.kartadostupnosti.ru; www.tismgr.admhmao.ru);

3. Особые отметки

Паспорт сформирован на основании:

1. Анкеты (*информации об объекте*) от 04.06.2021 г;
2. Акта обследования объекта от 04.06.2021 г;
3. Решения Комиссии от 09.06.2021 г.

Приложение А.1

Директор МБОУ «СШ №1 имени
А.В. Войналовича»

/ А. Р. Нургалева /

«04» июня 2021 г.



Анкета

(информация об объекте социальной инфраструктуры) к
паспорту доступности ОСИ

1. Общие сведения об объекте

1.1. Наименование (вид) объекта: муниципальное бюджетное общеобразовательное учреждение «Средняя школа №1 имени А.В. Войналовича» (дошкольное отделение).

1.2. Адрес объекта: 628601, Российская Федерация, Тюменская область, Ханты -Мансийский автономный округ - Югра, г. Нижневартовск, ул. Школьная, 22.

1.3. Сведения о размещении объекта:

- отдельно стоящее здание: воспитательно-образовательная деятельность осуществляется в 2-х этажном здании, общая площадь 1000,0 кв.м;
- наличие прилегающего земельного участка: 4593,0 кв.м.

1.4. Год постройки здания 1968, последнего капитального ремонта: нет данных.

1.5. Дата предстоящих плановых ремонтных работ:

- текущего: ежегодно;
- капитального: по мере выделения денежных средств.

Сведения об организации, расположенной на объекте:

1.6. Название организации (учреждения): муниципальное бюджетное общеобразовательное учреждение «Средняя школа №1 имени А.В. Войналовича» (дошкольное отделение).

1.7. Юридический адрес организации (учреждения): 628601, Российская Федерация, Тюменская область, Ханты-Мансийский автономный округ - Югра, г. Нижневартовск, ул. Школьная, 22.

1.8. Основание для пользования объектом (оперативное управление, аренда, собственность): оперативное управление.

1.9. Форма собственности (государственная, негосударственная): государственная.

1.10. Территориальная принадлежность (федеральная, региональная, муниципальная): муниципальная.

1.11. Вышестоящая организация: Департамент образования администрации города Нижневартовска;

1.12. Адрес вышестоящей организации, другие координаты: 628615, Российская Федерация, Тюменская область, Ханты-Мансийский автономный округ - Югра, г. Нижневартовск, ул. Дзержинского 15, телефон: (8-3466)43-75-29, факс: 8(3466) 43-66-20, электронный адрес: do@n-vartovsk.ru;

1. Характеристика деятельности организации на объекте (по обслуживанию населения)

1.1. Сфера деятельности: образование.

1.2. Виды оказываемых услуг: образовательные услуги присмотр и уход за детьми.

1.3. Форма оказания услуг: на объекте.

1.4. Категории обслуживаемого населения по возрасту: дети;

1.5. Категории обслуживаемых инвалидов: инвалиды, передвигающиеся на коляске, инвалиды с нарушениями опорно-двигательного аппарата; нарушениями зрения, нарушениями слуха, нарушениями умственного развития – нет.

1.6. Плановая мощность:

посещаемость (количество обслуживаемых в день) – 95 чел., вместимость – 120 чел., пропускная способность – 120 чел.

1.7. Участие в исполнении ИПР инвалида, ребенка-инвалида (да, нет): нет.

2. Состояние доступности объекта

2.1. Путь следования к объекту пассажирским транспортом:

✓ ООТ «Музей истории русского быта» по ул. Лопарева, по направлению к Переулку Клубный, маршруты:

- автобусы - № 3, 4, 5, 9, 17;
- маршрутные такси – 5к, 17к, 25;

✓ ООТ «Музей истории русского быта» по ул. Лопарева, по направлению к ул. Рыбников, маршруты:

- автобусы - № 3, 4, 5, 9, 17;
- маршрутные такси – 5к, 17к, 25;

наличие адаптированного пассажирского транспорта к объекту:

✓ ООТ «Мечеть» по ул. Лопарева, по направлению к ул. Клубный переулок, маршруты:

- автобусы - № 3, 4, 5, 9, 17;

✓ ООТ «Музей истории русского быта» по ул. Лопарева, по направлению к ул. Рыбников, маршруты:

- автобусы - № 3, 4, 5, 9, 17;

(Данные взяты с информационного портала о движении специализированных автобусов, которые оборудованы откидным трапом для заезда инвалидной коляски в салон автобуса, где предусмотрено специальное место для её крепления (<http://www.patp2-nv.ru/monitoring/>) (<http://www.patp1.ru/map/index.php>))

2.2. Путь к объекту от ближайшей остановки пассажирского транспорта:

2.2.1. расстояние до объекта от остановки транспорта: ООТ «Музей истории русского быта» по ул. Лопарева, по направлению к ул. Клубный переулок, расстояние: 198 м;

2.2.2. время движения (пешком): ООТ «Музей истории русского быта» по ул. Лопарева, по направлению к переулку Клубный, время: 3-5 мин;

2.2.3. наличие выделенного от проезжей части пешеходного пути (да, нет): ООТ «Музей истории русского быта» по ул. Лопарева, по направлению к Переулку Клубный адаптирован частично.

2.2.4. Перекрестки: есть, регулируемые (светофор без звукового оповещения);

2.2.5. Информация на пути следования к объекту: нет.

2.2.6. Перепады высоты на пути: есть.

Их обустройство для инвалидов на коляске: нет (недоступно; отсутствует визуальная, контрастная маркировка; высота перепада выше предельной нормы, согласно СП 59.13330.2020; дополнительно – асфальтовое покрытие, расположенное на путях следования, требует ремонта);

3.3. Организация доступности объекта для инвалидов – форма обслуживания*

№	Категория инвалидов (вид нарушения)	Вариант организации доступности объекта (формы обслуживания)*
	Все категории инвалидов и МГН	ДУ
1	<i>в том числе инвалиды:</i>	
2	передвигающиеся на креслах-колясках	ВНД
3	с нарушениями опорно-двигательного аппарата	ДУ
4	с нарушениями зрения	ДУ
5	с нарушениями слуха	ДУ
6	с нарушениями умственного развития	ДУ

* - указывается один из вариантов: «А», «Б», «ДУ», «ВНД»

3.4. Состояние доступности основных структурно-функциональных зон

№	Основные структурно-функциональные зоны	Состояние доступности, в том числе для основных категорий инвалидов**
1	Территория, прилегающая к зданию (участок)	ДЧ-И (Г, У) ВНД (К, О, С)
2	Вход (входы) в здание	ДЧ-И (О, Г, У) ВНД (К, С)
3	Путь (пути) движения внутри здания (в т.ч. пути эвакуации)	ДЧ-И (Г) ВНД (К, О, С)
4	Зона целевого назначения здания (целевого посещения объекта)	ДУ (Г, С, У) ВНД (К,О)
5	Санитарно-гигиенические помещения	ДУ (О, С, Г, У) ВНД (К)
6	Система информации и связи (на всех зонах)	ДУ (Г, С, К, О, У)
7	Пути движения к объекту (от остановки транспорта)	---

** Указывается: ДП-В - доступно полностью всем; ДП-И (К, О, С, Г, У) – доступно полностью избирательно (указать категории инвалидов); ДЧ-В - доступно частично всем; ДЧ-И (К, О, С, Г, У) – доступно частично избирательно (указать категории инвалидов); ДУ - доступно условно, ВНД – временно недоступно

3.5. Итоговое заключение о состоянии доступности ОСИ:

В части СФЗ Доступно частично – избирательно (не все нозологии инвалидности);

Соответствие нормативам лишь основных функциональных зон (досягаемости мест целевого назначения) для отдельных категорий инвалидов.

2) Организованы специально выделенные пути и места обслуживания для отдельных категорий инвалидов, а также специальные участки для их обслуживания - по варианту "Б" (СП 35-101-2001, Актуализированная редакция СП 59.13330.2020)

В части СФЗ Доступно условно:

Требования нормативных документов в планировании и строительстве не выполнены, в части, технически невозможны: Решение об условной доступности принимается при выполнении следующих условий:

- согласование с представителями потребителя (ООИ) в качестве приемлемых имеющиеся нарушения некоторых параметров структурно-функциональных элементов;
- при организации помощи инвалиду (другому МГН) со стороны сотрудников учреждения для получения услуги на этом объекте, в том числе при использовании дополнительных

индивидуальных технических средств (например, шагающего подъемника, «скаломобиля»);

- при организации иной альтернативной формы обслуживания (на дому, в другом месте пребывания инвалида, дистанционно, в другом учреждении);

В части СФЗ Временно недоступно -

* Архитектурно-планировочные и организационные решения отсутствуют либо ранее данные не выполнены, требуют дополнительных согласований:

- параметры структурно-планировочных элементов не соответствуют нормативным требованиям;

- нет альтернативных форм обслуживания;

3. Управленческое решение

3.1. Рекомендации по адаптации основных структурных элементов объекта

№	Основные структурно-функциональные зоны объекта	Рекомендации по адаптации объекта (вид работы)*
1	Территория, прилегающая к зданию (участок)	Текущий
2	Вход (входы) в здание	Технические решения невозможны
3	Путь (пути) движения внутри здания (в т.ч. пути эвакуации)	Технические решения невозможны
4	Зона целевого назначения здания (целевого посещения объекта)	Технические решения невозможны
5	Санитарно-гигиенические помещения	Технические решения невозможны
6	Система информации на объекте (на всех зонах)	Текущий
7	Пути движения к объекту (от остановки транспорта)	Технические решения невозможны
	Все зоны и участки	---

*- указывается один из вариантов (видов работ): не нуждается; ремонт (текущий, капитальный); индивидуальное решение с ТСР; технические решения невозможны – организация альтернативной формы обслуживания

Период проведения работ: 2021-2025 годы

В рамках исполнения Приложения №1 к Паспорту доступности МБОУ «СШ №1 имени А.В. Войналовича» (дошкольное отделение) в приоритетных сферах жизнедеятельности инвалидов и других маломобильных групп населения: график проведения работ по адаптации;

3.2. Ожидаемый результат (по состоянию доступности) после выполнения работ по адаптации: ДЧ-И (Доступно частично избирательно);

Оценка результата исполнения программы, плана (по состоянию доступности): ДУ (Доступно условно);

3.3. Для принятия решения требуется, не требуется (нужное подчеркнуть):

Согласование: общественные объединения инвалидов (их территориальные подразделения);

Имеется заключение о состоянии доступности объекта (наименование документа и выдавшей его организации, дата), прилагается;

3.4. Информация размещена (обновлена) на Карте доступности субъекта РФ дата:

Приложение №2 к Паспорту доступности объекта в приоритетных сферах жизнедеятельности инвалидов и других маломобильных групп населения: график

контрольных проверок (оценка результата исполнения плана по адаптации, с размещением

(обновлением) информации на картах доступности: www.zhit-vmeste.ru,
www.kartadostupnosti.ru; [www. tismgr.adhmao.ru](http://www.tismgr.adhmao.ru));

Гаврилова Оксана Валериевна, телефон: +79129381937, адрес электронной почты: nvschool1ahr@mail.ru
(подпись, Ф.И.О., должность; координаты для связи уполномоченного представителя объекта)



Приложение А.2
Директор МБОУ «СШ №1 имени
А.В. Войналовича»
/ А. Р. Нургалева /

Акт обследования
объекта социальной инфраструктуры к паспорту доступности ОСИ

г. Нижневартовск

09.06.2021 г.

2. Общие сведения об объекте

- 1.1. Наименование (вид) объекта: муниципальное бюджетное общеобразовательное учреждение «Средняя школа №1 имени А.В. Войналовича» (дошкольное отделение).
- 1.2. Адрес объекта: 628601, Российская Федерация, Тюменская область, Ханты -Мансийский автономный округ - Югра, г. Нижневартовск, ул. Школьная, 22.
- 1.3. Сведения о размещении объекта:
- отдельно стоящее здание: воспитательно-образовательная деятельность осуществляется в 2-х этажном здании, общая площадь 1000,0 кв.м;
 - наличие прилегающего земельного участка: 4593,0 кв.м.
- 1.4. Год постройки здания 1968, последнего капитального ремонта: нет данных.
- 1.5. Дата предстоящих плановых ремонтных работ:
- текущего: ежегодно;
 - капитального: по мере выделения денежных средств.

Сведения об организации, расположенной на объекте:

- 1.6. Название организации (учреждения): муниципальное бюджетное общеобразовательное учреждение «Средняя школа №1 имени А.В. Войналовича» (дошкольное отделение).
- 1.7. Юридический адрес организации (учреждения): 628601, Российская Федерация, Тюменская область, Ханты-Мансийский автономный округ - Югра, г. Нижневартовск, ул. Школьная, 22.
- 1.8. Основание для пользования объектом (оперативное управление, аренда, собственность): оперативное управление.
- 1.9. Форма собственности (государственная, негосударственная): государственная.
- 1.10. Территориальная принадлежность (федеральная, региональная, муниципальная): муниципальная.
- 1.11. Вышестоящая организация: Департамент образования администрации города Нижневартовска;
- 1.12. Адрес вышестоящей организации, другие координаты: 628615, Российская Федерация, Тюменская область, Ханты-Мансийский автономный округ - Югра, г. Нижневартовск, ул. Дзержинского 15, телефон: (8-3466)43-75-29, факс: 8(3466) 43-66-20, электронный адрес: do@n-vartovsk.ru;

1. Характеристика деятельности организации на объекте (по обслуживанию населения)

1.1. Сфера деятельности: образование.

1.2. Виды оказываемых услуг: образовательные услуги: присмотр и уход за детьми.

1.3. Форма оказания услуг: на объекте.

1.4. Категории обслуживаемого населения по возрасту: дети;

1.5. Категории обслуживаемых инвалидов: инвалиды, передвигающиеся на коляске, инвалиды с нарушениями опорно-двигательного аппарата; нарушениями зрения, нарушениями слуха, нарушениями умственного развития – нет.

1.6. Плановая мощность:

посещаемость (количество обслуживаемых в день) – 95 чел., вместимость – 120 чел., пропускная способность – 120 чел.

1.7. Участие в исполнении ИПР инвалида, ребенка-инвалида (да, нет): нет.

2. Состояние доступности объекта

2.1. Путь следования к объекту пассажирским транспортом:

✓ ООТ «Музей истории русского быта» по ул. Лопарева, по направлению к Переулку Клубный, маршруты:

- автобусы - № 3, 4, 5, 9, 17;
- маршрутные такси – 5к, 17к, 25;

✓ ООТ «Музей истории русского быта» по ул. Лопарева, по направлению к ул. Рыбников, маршруты:

- автобусы - № 3, 4, 5, 9, 17;
- маршрутные такси – 5к, 17к, 25;

наличие адаптированного пассажирского транспорта к объекту:

✓ ООТ «Мечеть» по ул. Лопарева, по направлению к ул. Клубный переулок, маршруты:

- автобусы - № 3, 4, 5, 9, 17;

✓ ООТ «Музей истории русского быта» по ул. Лопарева, по направлению к ул. Рыбников, маршруты:

- автобусы - № 3, 4, 5, 9, 17;

(Данные взяты с информационного портала о движении специализированных автобусов, которые оборудованы откидным трапом для заезда инвалидной коляски в салон автобуса, где предусмотрено специальное место для её крепления (<http://www.patp2-nv.ru/monitoring/>) (<http://www.patp1.ru/map/index.php>))

2.2. Путь к объекту от ближайшей остановки пассажирского транспорта:

2.2.1. расстояние до объекта от остановки транспорта: ООТ «Музей истории русского быта» по ул. Лопарева, по направлению к ул. Клубный переулок, расстояние: 198 м;

2.2.2. время движения (пешком): ООТ «Музей истории русского быта» по ул. Лопарева, по направлению к переулку Клубный, время: 3-5 мин;

2.2.3. наличие выделенного от проезжей части пешеходного пути (да, нет): ООТ «Музей истории русского быта» по ул. Лопарева, по направлению к Переулку Клубный адаптирован частично.

2.2.4. Перекрестки: есть, регулируемые (светофор без звукового оповещения);

2.2.5. Информация на пути следования к объекту: нет.

2.2.6. Перепады высоты на пути: есть.

Их обустройство для инвалидов на коляске: нет (недоступно; отсутствует визуальная, контрастная маркировка; высота перепада выше предельной нормы, согласно СП 59.13330.2020; дополнительно – асфальтовое покрытие, расположенное на путях следования, требует ремонта);

3.3. Организация доступности объекта для инвалидов – форма обслуживания*

№	Категория инвалидов (вид нарушения)	Вариант организации доступности объекта (формы обслуживания)*
	Все категории инвалидов и МГН	ДУ
1	<i>в том числе инвалиды:</i>	
2	передвигающиеся на креслах-колясках	ВНД
3	с нарушениями опорно-двигательного аппарата	ДУ
4	с нарушениями зрения	ДУ
5	с нарушениями слуха	ДУ
6	с нарушениями умственного развития	ДУ

* - указывается один из вариантов: «А», «Б», «ДУ», «ВНД»

3.4. Состояние доступности основных структурно-функциональных зон

№	Основные структурно-функциональные зоны	Состояние доступности, в том числе для основных категорий инвалидов**
1	Территория, прилегающая к зданию (участок)	ДЧ-И (Г, У) ВНД (К, О, С)
2	Вход (входы) в здание	ДЧ-И (О, Г, У) ВНД (К, С)
3	Путь (пути) движения внутри здания (в т.ч. пути эвакуации)	ДЧ-И (Г) ВНД (К, О, С)
4	Зона целевого назначения здания (целевого посещения объекта)	ДУ (Г, С, У) ВНД (К,О)
5	Санитарно-гигиенические помещения	ДУ (О, С, Г, У) ВНД (К)
6	Система информации и связи (на всех зонах)	ДУ (Г, С, К, О, У)
7	Пути движения к объекту (от остановки транспорта)	---

** Указывается: ДП-В - доступно полностью всем; ДП-И (К, О, С, Г, У) – доступно полностью избирательно (указать категории инвалидов); ДЧ-В - доступно частично всем; ДЧ-И (К, О, С, Г, У) – доступно частично избирательно (указать категории инвалидов); ДУ - доступно условно, ВНД – временно недоступно

3.5. Итоговое заключение о состоянии доступности ОСИ:

В части СФЗ Доступно частично – избирательно (не все нозологии инвалидности);

Соответствие нормативам лишь основных функциональных зон (досягаемости мест целевого назначения) для отдельных категорий инвалидов.

3) Организованы специально выделенные пути и места обслуживания для отдельных категорий инвалидов, а также специальные участки для их обслуживания - по варианту "Б" (СП 35-101-2001, Актуализированная редакция СП 59.13330.2020)

В части СФЗ Доступно условно:

Требования нормативных документов в планировании и строительстве не выполнены, в части, технически невозможны: Решение об условной доступности принимается при выполнении следующих условий:

- согласование с представителями потребителя (ООИ) в качестве приемлемых имеющиеся нарушения некоторых параметров структурно-функциональных элементов;
- при организации помощи инвалиду (другому МГН) со стороны сотрудников учреждения для получения услуги на этом объекте, в том числе при использовании дополнительных

индивидуальных технических средств (например, шагающего подъемника, «скаломобиля»);

- при организации иной альтернативной формы обслуживания (на дому, в другом месте пребывания инвалида, дистанционно, в другом учреждении);

В части СФЗ Временно недоступно -

* Архитектурно-планировочные и организационные решения отсутствуют либо ранее данные не выполнены, требуют дополнительных согласований:

- параметры структурно-планировочных элементов не соответствуют нормативным требованиям;

- нет альтернативных форм обслуживания;

3. Управленческое решение

3.1. Рекомендации по адаптации основных структурных элементов объекта

№	Основные структурно-функциональные зоны объекта	Рекомендации по адаптации объекта (вид работы)*
1	Территория, прилегающая к зданию (участок)	Текущий
2	Вход (входы) в здание	Технические решения невозможны
3	Путь (пути) движения внутри здания (в т.ч. пути эвакуации)	Технические решения невозможны
4	Зона целевого назначения здания (целевого посещения объекта)	Технические решения невозможны
5	Санитарно-гигиенические помещения	Технические решения невозможны
6	Система информации на объекте (на всех зонах)	Текущий
7	Пути движения к объекту (от остановки транспорта)	Технические решения невозможны
	Все зоны и участки	---

*- указывается один из вариантов (видов работ): не нуждается; ремонт (текущий, капитальный); индивидуальное решение с ТСР; технические решения невозможны – организация альтернативной формы обслуживания

Период проведения работ: 2021-2025 годы

В рамках исполнения Приложения №1 к Паспорту доступности МБОУ «СШ №1 имени А.В. Войналовича» (дошкольное отделение) в приоритетных сферах жизнедеятельности инвалидов и других маломобильных групп населения: график проведения работ по адаптации;

3.2. Ожидаемый результат (по состоянию доступности) после выполнения работ по адаптации: ДЧ-И (Доступно частично избирательно);

Оценка результата исполнения программы, плана (по состоянию доступности): ДУ (Доступно условно);

3.3. Для принятия решения требуется, не требуется (нужное подчеркнуть):
Согласование: общественные объединения инвалидов (их территориальные подразделения);

3.4. Информация размещена (обновлена) на Карте доступности субъекта РФ дата: Приложение №2 к Паспорту доступности объекта в приоритетных сферах жизнедеятельности инвалидов и других маломобильных групп населения: график контрольных проверок (оценка результата исполнения плана по адаптации, с размещением (обновлением) информации на картах доступности: www.zhit-vmeste.ru, www.kartadostupnosti.ru; www.tismgr.admhmao.ru).

1. Особые отметки

Приложения:

Результаты обследования:

1. Территории, прилегающей к объекту
2. Входа (входов) в здание
3. Путей движения в здании
4. Зоны целевого назначения объекта
5. Санитарно-гигиенических помещений
6. Системы информации (и связи) на объекте
7. Результаты фотофиксации

Руководитель рабочей группы:

Директор
МБОУ «СШ №1 имени А.В. Войналовича»

Зам. директора по АХР
«СШ №1 имени А.В. Войналовича»

Зам. директора по дошкольному отделению
«СШ №1 имени А.В. Войналовича»

Нургалеева А. Р. 

Гаврилова О. В. 

Рудных М.А. 

В том числе:

Председатель общественной организации
«Нижевартовское городское общество слепых»

_____/Горбачева С.А./
М.П.

Председатель Ханты-Мансийского регионального отделения
Общероссийской общественной организации инвалидов
«Всероссийское общество глухих»

_____/Лазурко С.В./
М.П.

Специалист, аккредитованный в качестве эксперта
в области создания и обеспечения безбарьерной
среды для людей с инвалидностью и
маломобильных групп населения
Системы добровольной сертификации
Общероссийской ОО
«Всероссийское общество инвалидов»
«Мир, доступный для всех»

_____/ Пащенко Р.С./
М.П.

I. Результаты обследования:

1. Территории, прилегающей к зданию (участка): МБОУ «СШ №1 имени А.В. Войналовича»; 628601, Российская Федерация, Тюменская область, Ханты-Мансийский автономный округ - Югра, г. Нижневартовск, ул. Школьная, 22;

№	Наименование функционально-планировочного элемента	Наличие элемента			Выявленные нарушения и замечания		Работы по адаптации объектов	
		есть/нет	№ на плане	№ фото	Содержание	Значимо для инвалида (категория)	Содержание	Виды работ
1.1	Вход (входы) на территорию	Есть	---	1	Отсутствует тактильно-контрастные напольные указатели	С	Обеспечить монтаж тактильных напольных указателей;	Обустроить перед входом (выходом) тактильно - контрастные указатели, выполненные из твердых материалов, не создающим вибрацию при движении по нему, их поверхность должна обеспечивать продольный коэффициент сцепления 0,6 - 0,75 кН/кН, в условиях сырой погоды и отрицательных температур - не менее 0,4 кН/кН., выполняющие функцию предупреждения на покрытии пешеходных путей. Их следует размещать на расстоянии 0,8 - 0,9 м до препятствия (доступного входа, начала опасного участка, перед внешней лестницей и т.п.). Глубина предупреждающего указателя должна быть в

								пределах 0,5 - 0,6 м и входить в общее нормируемое расстояние до препятствия. Указатель должен заканчиваться до препятствия на расстоянии 0,3 м. Указатели должны иметь высоту рифов 5 мм. (СП 59.13330.2020 п. 5.1.10);
1.2	Путь (пути) движения на территории	Есть	---	2	Отсутствует визуальная, контрастная маркировка путей движения, бордюрных камней; высота перепада выше предельной нормы, согласно СП 59.13330.2020; Переходы в местах примыкания пешеходной дорожки и проезжих, внутридворовых, путей образуют одиночную ступень, что недопустимо п.5.1.12 СП 59.13330.2020	К, О, С	Нанести визуальную, контрастную маркировку; привести в норму, согласно требований СП 59.13330.2020 высоты перепадов тротуаров и иных путей движения к объекту; Обеспечить наличие съездов на местах примыкания пешеходной дорожки и проезжих, внутридворовых, путей;	Нанести контрастную маркировку путей движения на территории объекта, а именно, контрастная маркировка ограждения (забора), бордюрных камней, иных перепадов высот, методом окрашивания; Обеспечить наличие съездов, по всей ширине пешеходного пути, в местах примыкания пешеходной дорожки и проезжих, внутридворовых, путей, тротуаров; ВАЖНО! Работы необходимо произвести по окончанию процедуры замены ограждения прилегающей территории (забора);
1.3	Лестница (наружная)	Нет	---	---	---	---	---	---

1.4	Пандус (наружный)	Нет	---	---	---	---	---	---
1.5	Автостоянка и парковка	Нет	---	---	---	---	---	---
	Общие требования к зоне	Нет	---	3,4	Отсутствует визуальная, контрастная маркировка; высота перепада выше предельной нормы, согласно СП 59.13330.2020; Бетонное покрытие, расположенное на путях следования, требует ремонта	К, О, С	Нанести визуальную, контрастную маркировку; привести в норму, согласно требований СП 59.13330.2020 высоты перепадов тротуаров и иных путей движения к объекту; Бетонное покрытие, расположенное на путях следования привести в соответствие требованиям ГОСТ 33150-2014 Дороги автомобильные общего пользования. Проектирование пешеходных и велосипедных дорожек. Общие требования	Определить круг собственников территорий, на которых расположены пути движения от ближайшей ООТ. Сообщить, собственникам территорий на путях движения от ООТ к объекту, о необходимости незамедлительно привести подконтрольные им участки, в соответствии с требованиями СП и ГОСТ, в связи с оказанием на объекте услуг для людей с инвалидностью и МГН, так как при следовании к объекту для получения услуги возникает риск причинения вреда здоровью людей с инвалидностью и МГН.

II. Заключение по зоне:

Наименование структурно-функциональной зоны	Состояние доступности* (к пункту 3.4 Акта обследования ОСИ)	Приложение		Рекомендации по адаптации (вид работы)** к пункту 4.1 Акта обследования ОСИ
		№ на плане	№ фото	
Территория, прилегающая к зданию (участок)	ДЧ-И (Г, У) ДУ (К, О, С)	---	1-4	Текущий ремонт

* указывается: ДП-В - доступно полностью всем; ДП-И (К, О, С, Г, У) – доступно полностью избирательно (указать категории инвалидов); ДЧ-В - доступно частично всем; ДЧ-И (К, О, С, Г, У) – доступно частично избирательно (указать категории инвалидов); ДУ - доступно условно, ВНД - недоступно

**указывается один из вариантов: не нуждается; ремонт (текущий, капитальный); индивидуальное решение с ТСР; технические решения невозможны – организация альтернативной формы обслуживания

Комментарий к заключению:

I. Результаты обследования:

2. Входа (входов) в здание: МБОУ «СШ №1 имени А.В. Войналовича» (дошкольное отделение); 628601, Российская Федерация, Тюменская область, Ханты-Мансийский автономный округ - Югра, г. Нижневартовск, ул. Школьная, 22;

№	Наименование функционально-планировочного элемента	Наличие элемента			Выявленные нарушения и замечания		Работы по адаптации объектов	
		есть/нет	№ на плане	№ фото	Содержание	Значимо для инвалида (категория)	Содержание	Виды работ
2.1	Лестница (наружная)	Нет	---	---	---	---	---	---
2.2	Пандус (наружный)	Нет	---	---	---	---	---	---
2.3	Входная площадка (перед дверью)	Есть	---	5	Размер площадки входной группы не соответствует требованиям п.6.1.4. СП 59.13330.2020	К, С, О	Технические решения не возможны, требуются компенсирующие мероприятия, связанные с оказанием ситуативной помощи на объекте;	---
2.4	Дверь (входная)	Есть	---	5	Требуется замена входных дверей с	К, С, Г, О, У	Привести в соответствие с	В рамках текущего ремонта требуется

					учетом требований СП 59.13330.2020		<p>пп .6.1.5; 6.1.7. СП 59.13330.2020 г.</p> <p>замена входных дверей с учетом требований Раздела №6 пп .6.1.5; 6.1.7. СП 59.13330.2020 г., а именно: Дверные проемы вновь проектируемых зданий и сооружений для входа МГН должны иметь ширину в свету не менее 1,2 м. При двухстворчатых входных дверях ширина одной створки (дверного полотна) должна быть 0,9 м. При проектировании реконструируемых, подлежащих капитальному ремонту и приспособляемых зданий и сооружений ширина входных дверных проемов принимается по месту от 0,9 до 1,2 м. Применение дверей на качающихся петлях и вращающихся дверей на путях движения МГН не допускается. Усилие открывания двери не должно превышать 50 Нм. В полотнах наружных дверей, доступных для МГН, следует предусматривать</p>
--	--	--	--	--	------------------------------------	--	---

								<p>смотровые панели, заполненные прозрачным и ударопрочным материалом. Верхняя граница смотровой панели должна располагаться на высоте не ниже 1,6 м от уровня пола, нижняя граница - не выше 1,0 м. При этом смотровая панель должна иметь ширину не менее 0,15 м и располагаться в зоне от середины полотна в сторону дверной ручки. В проемах дверей, доступных для МГН, допускаются пороги высотой не более 0,014 м.</p> <p>В качестве дверных запоров на путях эвакуации следует предусматривать ручки нажимного действия. Входные двери, доступные для входа инвалидов и МГН, следует проектировать автоматическими, ручными или механическими. Они должны быть хорошо опознаваемыми и иметь знак, указывающий на доступность здания.</p> <p>Целесообразно</p>
--	--	--	--	--	--	--	--	--

								применение автоматических распашных или раздвижных дверей, если они применяются дополнительно к эвакуационным. На путях эвакуации раздвижные двери применяются при условии соблюдения противопожарных требований.
2.5	Тамбур	Есть	---	6,7	Высота порога превышает допустимые значение 0,014м, что не соответствует п. 6.1.5 СП 59.13330.2020;	К	Привести в соответствие с пп .6.1.5 СП 59.13330.2020 г.;	Обеспечить высоту порога, с сохранением притвора дверного полотна, в рамках требований п. 6.1.5 СП 59.13330.2020 (как компенсирующее мероприятие допустимо использование перекатного порогового пандуса), для преодоления лестницы, расположенной в тамбуре входной группы, используется мобильный подъемник.
	Общие требования к зоне	Нет	---	---	---	---	---	---

II. Заключение по зоне:

Наименование структурно-функциональной зоны	Состояние доступности* (к пункту 3.4 Акта обследования ОСИ)	Приложение		Рекомендации по адаптации (вид работы)** к пункту 4.1 Акта обследования ОСИ
		№ на плане	№ фото	
Вход (входы) в здание	ДЧ-И (О, Г, У) ДУ (К, С)	---	5 – 7	Текущий ремонт;

* указывается: ДП-В - доступно полностью всем; ДП-И (К, О, С, Г, У) – доступно полностью избирательно (указать категории инвалидов); ДЧ-В - доступно частично всем; ДЧ-И (К, О, С, Г, У) – доступно частично избирательно (указать категории инвалидов); ДУ - доступно условно, ВНД – недоступно

**указывается один из вариантов: не нуждается; ремонт (текущий, капитальный); индивидуальное решение с ТСР; технические решения невозможны – организация альтернативной формы обслуживания

Комментарий к заключению:

I. Результаты обследования:

3. Пути (путей) движения внутри здания (в т.ч. путей эвакуации): МБОУ «СШ №1 имени А.В. Войналовича» (дошкольное отделение); 628601, Российская Федерация, Тюменская область, Ханты-Мансийский автономный округ - Югра, г. Нижневартовск, ул. Школьная, 22;

№	Наименование функционально-планировочного элемента	Наличие элемента			Выявленные нарушения и замечания		Работы по адаптации объектов	
		есть/нет	№ на плане	№ фото	Содержание	Значимо для инвалида (категория)	Содержание	Виды работ
3.1	Коридор (холл, зона ожидания)	Есть	---	8,9,10	Ширина путей движения не соответствует требованиям СП 59.13330.2020; Декоративные элементы оформления интерьера, расположенные вдоль стен на путях движения не соответствуют требованиям п. 6.2.6 СП 59.13330.2020	К, С, Г, О, У	По ширине путей движения - технические решения не возможны; Декоративные элементы оформления интерьера, расположенные вдоль стен на путях движения привести в соответствие требованиям п. 6.2.6 СП 59.13330.2020	Технические решения возможны, как компенсирующие мероприятия предусмотреть - размещение системы навигации на объекте, а именно установка мнемосхем этажей по обоим лестничным маршам объекта, с указанием всех структурно-функциональных зон, кабинетов, помещений; Справочно: В вестибюлях общественных зданий, с учетом их функционального назначения, следует предусматривать установку

								<p>информационных терминалов/киосков, информационных табло типа "бегущая строка", телефонных устройств с текстовым выходом для посетителей с нарушением слуха, звуковых и радиоинформаторов и/или тактильных и с речевым дублированием информации мнемосхем для посетителей с нарушением зрения. Перечень устанавливается в задании на проектирование. С использованием указанных средств должны быть оснащены (5% общего числа, но не менее одной справочной всех видов, билетные кассы массовой продажи и т.п. для информации о предоставляемых услугах; В рамках исполнения п. 6.2.6 СП 59.13330.2020 декоративные элементы, размещаемые в габаритах путей движения на стенах и</p>
--	--	--	--	--	--	--	--	--

								других вертикальных поверхностях, должны иметь закругленные края и не выступать более чем на 0,1 м на высоте от 0,7 до 2,1 м от уровня пола;
3.2	Лестница (внутри здания)	Есть	---	11,12,13, 14	<p>Перила лестничных маршей не соответствуют предъявляемым требованиям СП 59.13330.2020, ГОСТ); На части лестничных маршей отсутствует контрастная маркировка конечных ступеней лестничных маршей; Отсутствует тактильная маркировка продолжительно сти лестничных маршей;</p>	С, О	<p>Предусмотреть возможность замены перильного ограждения лестничных маршей с приведением в соответствие действующим требованиям ГОСТ и сводов правил, регламентирующих данную категорию; После проведения вышеуказанных работ, обеспечить наличие тактильно-контрастной и контрастной маркировки лестничных маршей;</p>	<p>- Требуется замена ограждения маршевых лестниц, расположенных между этажами здания, с установкой одноуровневых поручней (высота 0,9 м.) снабженных нетравмирующих завершением, с удлинением в пределах 0,3 м., относительно марша лестницы (СП. 59.13330.2020. п.6.2.8., ГОСТ Р 51261).- Обустройство противоскользящей полосы на проступях ступеней каждого лестничного марша. Краевые ступени лестничного марша обустроить одной или несколькими противоскользящими полосами, контрастными с поверхностью ступени, (например желтого цвета), имеющие общую ширину в</p>

								<p>приделах 0,08 – 0,1 м. Расстояние между контрастной полосой и краем ступени – от 0,03 до 0,04 м. Промежуточные ступени допускается обустроить одной противоскользящей полосой, шириной до 0,03 м. Цвет полосы применяется как контрастный, так и нейтральный либо в тон поверхности проступи (СП 59.13330.2020 п. 6.2.8);</p> <p>Дополнительно: - Перила каждого лестничного марша обеспечить тактильными указателями продолжительности пути, расположенными по схеме – I, II, III (Где I – начало пути, II – середина пути, III – окончание пути. Тактильные символы I и III наносятся не менее чем за 0,3 м. до окончания перепадов высот)</p>
3.3	Пандус (внутри здания)	Нет	---	---	---	---	---	---
3.4	Лифт пассажирский (или подъемник)	Нет	---	---	---	---	---	---

3.5	Дверь	Есть	---	15	<p>На части дверных проемов отсутствуют контрастные сочетания цветов в применяемом оборудовании: (Дверь-стена, дверь-ручка.), не соответствует п. 6.4.1. СП 59.13330.2020</p> <p>Высота порога превышает допустимые значение 0,014м, что не соответствует п. 6.1.5 СП 59.13330.2020</p>	С, К, О	<p>Обеспечить контрастную маркировку дверных проемов всех помещений участвующих в процессе предоставления услуг людям с инвалидностью и МГН;</p>	<p>Обеспечить специальные устройства (пандус перекатной/пороговый) либо замену дверей с учетом требований п. 6.1.5 СП 59.13330.2020;</p> <p>- Обеспечить контрастную маркировку дверного проема, либо лентой, либо методом окрашивания не менее 50 мм шириной по периметру проема, в рамках исполнения, дополнительно нанести контрастную маркировку ручек двери, в рамках исполнения п. 6.4.1. СП 59.13330.2020</p>
3.6	Пути эвакуации (в т.ч. зоны безопасности)	Есть	---	16	<p>Отсутствует специальное оборудование для организации эвакуации, в случае возникновения ЧС, для различных нозологий инвалидности и МГН;</p>	К, О, С, Г, У	<p>Обеспечить наличие специализированного оборудования для оперативной эвакуации посетителей, включая людей с инвалидностью всех категорий и МГН;</p>	<p>Оборудовать эвакуационные выходы, с учетом перепадов высоты, переносными, пандусами, для обеспечения своевременной эвакуации пациентов в случае возникновения ЧС;</p> <p>- Размещение тактильной таблички с нанесением пиктограммы «эвакуационный</p>

								<p>выход» размером не менее 200х200 мм;</p> <p>- Размещение тактильной таблички с нанесением пиктограммы «направление движения» размером не менее 150х150 мм с размещением на путях движения по направлению к эвакуационных выходам;</p> <p>Обеспечить на объекте, в рамках исполнения требований ГОСТ 12.1.004-91, ГОСТ Р 12.2.143-2009, а именно: наличие фотолюминесцентной эвакуационной системы с размещением на путях движения и эвакуации посетителей, включая людей с инвалидностью и МГН;</p> <p>Обеспечить расчетное количество Эвакуационных кресел(ЭЛКС) Самоспас;</p>
	Общие требования к зоне	Есть	---	---	Нарушение действующих норм СП 59.13330.2020 не выявлено	К, О, С, Г, У	---	---

II. Заключение по зоне:

Наименование структурно-функциональной зоны	Состояние доступности* (к пункту 3.4 Акта обследования ОСИ)	Приложение		Рекомендации по адаптации (вид работы)** к пункту 4.1 Акта обследования ОСИ
		№ на плане	№ фото	
Путь (пути) движения внутри здания (в т.ч. путей эвакуации)	ДЧ-И (Г) ДУ (К, О, С, У)	---	8 – 16	Текущий ремонт;

* указывается: ДП-В - доступно полностью всем; ДП-И (К, О, С, Г, У) – доступно полностью избирательно (указать категории инвалидов); ДЧ-В - доступно частично всем; ДЧ-И (К, О, С, Г, У) – доступно частично избирательно (указать категории инвалидов); ДУ - доступно условно, ВНД - недоступно

** указывается один из вариантов: не нуждается; ремонт (текущий, капитальный); индивидуальное решение с ТСР; технические решения невозможны – организация альтернативной формы обслуживания

Комментарии к заключению:

Обеспечить проведение аудита в области предупреждения причинения вреда при формировании и обеспечении безбарьерной среды для инвалидов и маломобильных групп населения.

I. Результаты обследования:

4. Зоны целевого назначения здания (целевого посещения объекта): МБОУ «СШ №1 имени А.В. Войналовича» (дошкольное отделение); 628601, Российская Федерация, Тюменская область, Ханты-Мансийский автономный округ - Югра, г. Нижневартовск, ул. Школьная, 22;

№	Наименование функционально-планировочного элемента	Наличие элемента			Выявленные нарушения и замечания		Работы по адаптации объектов	
		есть/нет	№ на плане	№ фото	Содержание	Значимо для инвалида (категория)	Содержание	Виды работ
4.1	Групповая форма обслуживания	Есть	---	17, 18	Отсутствует специализированное оборудование для обеспечения доступа к услуге, людей с инвалидностью категорий С, Г	С, Г	Обеспечить наличие специализированного оборудования для обеспечения доступа к услуге, людей с инвалидностью категорий С, Г	- Обеспечить наличие увеличительной аппаратуры (видеоувеличитель либо линза Френеля и т.д.), переносных индукционных петель, для обеспечения доступа к информации для пациентов имеющих инвалидность по зрению и слуху;
4.2	Зальная форма обслуживания	Есть	---	19,20	Отсутствует нормативная ширина проходов, регламентированных нормами СП 5913330.2016	---	Привести в соответствие с действующими нормами СП 59.13330.2020	Обеспечить расстановку столов, (требуется использование специализированной мебели, вспомогательного оборудования и инвентаря.

								Оборудование должно обеспечивать беспрепятственное движение инвалидов. Ширина прохода не менее 1,1 м., для обеспечения свободного огибания при проезде кресла-коляски;
4.3	Прилавочная форма обслуживания	Нет	---	---	---	---	---	---
4.4	Форма обслуживания с перемещением по маршруту	Нет	---	---	---	---	---	---
4.5	Кабина индивидуального обслуживания	Нет	---	---	---	---	---	---
4.6	Место приложения труда	Нет	---	---	---	---	---	---
4.7	Жилые помещения	Нет	---	---	---	---	---	---
	Общие требования к зоне	Есть	---	---	Нарушение действующих норм СП 59.13330.2020	К, О, С, Г, У	Привести в соответствие с действующими нормами, регламентирующими данное требование (СП 59.13330.2020);	Обеспечить расстановку столов, (требуется использование специализированной мебели, вспомогательного оборудования (увеличители, линзы Френеля и д.р.) инвентаря и оборудования должна

								<p>обеспечивать беспрепятственное движение инвалидов.</p> <p>Ширина прохода не менее 1,1 м., для обеспечения свободного огибания при проезде кресла-коляски;</p>
--	--	--	--	--	--	--	--	--

II. Заключение по зоне:

Наименование структурно-функциональной зоны	Состояние доступности* (к пункту 3.4 Акта обследования ОСИ)	Приложение		Рекомендации по адаптации (вид работы)** к пункту 4.1 Акта обследования ОСИ
		№ на плане	№ фото	
Зоны целевого назначения здания (целевого посещения объекта)	ДУ (К, О, У) ВНД (С, Г)	---	17 – 20	Текущий ремонт;

* указывается: ДП-В - доступно полностью всем; ДП-И (К, О, С, Г, У) – доступно полностью избирательно (указать категории инвалидов); ДЧ-В - доступно частично всем; ДЧ-И (К, О, С, Г, У) – доступно частично избирательно (указать категории инвалидов); ДУ - доступно условно, ВНД - недоступно

**указывается один из вариантов: не нуждается; ремонт (текущий, капитальный); индивидуальное решение с ТСР; технические решения невозможны – организация альтернативной формы обслуживания

Комментарий к заключению:

I. Результаты обследования:

5. Санитарно-гигиенических помещений: МБОУ «СШ №1 имени А.В. Войналовича» (дошкольное отделение); 628601, Российская Федерация, Тюменская область, Ханты-Мансийский автономный округ - Югра, г. Нижневартовск, ул. Школьная, 22;

№	Наименование функционально-планировочного элемента	Наличие элемента			Выявленные нарушения и замечания		Работы по адаптации объектов	
		есть/нет	№ на плане	№ фото	Содержание	Значимо для инвалида (категория)	Содержание	Виды работ
5.1	Туалетная комната	Есть	---	21, 22,	В туалетных комнатах отсутствует специализированное оборудование для обеспечения доступности людям с инвалидностью в соответствии с требованиями СП 59.13330.2020; В оборудованной кабине (комнате) туалета, отсутствует зона пересаживания для людей с инвалидностью категории «К», согласно требований СП 59.13330.2020;	К, О, С, Г, У	Привести в соответствие с действующими нормами, регламентирующими данное требование (СП 59.13330.2020); обеспечить наличие дополнительного, вспомогательного оборудования, необходимого для самостоятельного использования кабины уборной людьми с различными нозологиями инвалидности	Обеспечить наличие стационарных либо откидных опорных поручней для организации в туалетной комнате общего пользования зоны пересаживания для нужд людей с инвалидностью категорий: К (поручни размещаются по обеим сторонам унитаза. Уточнение: один поручень откидной, один стационарный, со стороны откидного поручня, на расстоянии 0,8 м (пространство для инвалида колясочника), в целях организации зоны пересаживания, устанавливается дополнительный опорный стационарный поручень (с креплением

								<p>в стену либо пол, на высоте 0,75 – 0,8 м., от уровня пола));</p> <ul style="list-style-type: none"> - Размещение тактильной таблички с нанесением пиктограммы доступной универсальной кабины, размером не менее 150х150 мм; - Размещение тактильной таблички с нанесением пиктограммы «вызов помощи» размером не менее 150х150 мм; - Размещение тактильной таблички с нанесением пиктограммы «выход» размером не менее 150х150 мм; - Размещение тактильной таблички с нанесением пиктограммы «направление движения» размером не менее 150х150 мм
5.2	Душевая/ ванная комната	Нет	---	---	---	---	---	---
5.3	Бытовая комната (гардеробная)	Нет	---	---	---	---	---	---
	Общие требования к зоне	Нет	---	---	---	---	---	---

II. Заключение по зоне:

Наименование структурно-функциональной зоны	Состояние доступности* (к пункту 3.4 Акта обследования ОСИ)	Приложение		Рекомендации по адаптации (вид работы)** к пункту 4.1 Акта обследования ОСИ
		№ на плане	№ фото	
Санитарно-гигиенические помещения	ДУ (О, Г, С У) ВНД (К)	---	21 – 22	Текущий ремонт;

* указывается: ДП-В - доступно полностью всем; ДП-И (К, О, С, Г, У) – доступно полностью избирательно (указать категории инвалидов); ДЧ-В - доступно частично всем; ДЧ-И (К, О, С, Г, У) – доступно частично избирательно (указать категории инвалидов); ДУ - доступно условно, ВНД - недоступно

**указывается один из вариантов: не нуждается; ремонт (текущий, капитальный); индивидуальное решение с ТСР; технические решения невозможны – организация альтернативной формы обслуживания

Комментарий к заключению:

I. Результаты обследования:

6. Системы информации на объекте: МБОУ «СШ №1 имени А.В. Войналовича» (дошкольное отделение); 628601, Российская Федерация, Тюменская область, Ханты-Мансийский автономный округ - Югра, г. Нижневартовск, ул. Школьная, 22;

№	Наименование функционально-планировочного элемента	Наличие элемента			Выявленные нарушения и замечания		Работы по адаптации объектов	
		есть/нет	№ на плане	№ фото	Содержание	Значимо для инвалида (категория)	Содержание	Виды работ
6.1	Визуальные средства	Нет	---	-	Нарушение действующих норм СП 59.13330.2020	К, О, Г, У	Привести в соответствие с действующими нормами, регламентирующими данное требование (СП 59.13330.2020);	Обеспечить наличие в составе системы навигации на объекте (световой маяк; контрастные маркировки дверей, ручек дверей; информационные таблички и т.д.), фотолюминесцентной эвакуационной системы с размещением на путях движения и эвакуации посетителей, включая людей с инвалидностью и МГН;
6.2	Акустические средства	Нет	---	-	Нарушение действующих норм СП 59.13330.2020	К, О, С, У	Привести в соответствие с действующими нормами, регламентирующими данное требование (СП 59.13330.2020);	- Обеспечить наличие вспомогательных устройств для безбарьерного общения с людьми с инвалидностью категории «Г»;

6.3	Тактильные средства	Есть	---	23,24	Нарушение действующих норм СП 59.13330.2020	С	Привести в соответствие с действующими нормами, регламентирующими данное требование (СП 59.13330.2020);	Обеспечить наличие в составе системы навигации на объекте (тактильные мнемосхемы; информационно - тактильные таблички и т.д.)
	Общие требования к зоне	Нет	---	---	---	---	---	---

II. Заключение по зоне:

Наименование структурно-функциональной зоны	Состояние доступности* (к пункту 3.4 Акта обследования ОСИ)	Приложение		Рекомендации по адаптации (вид работы)** к пункту 4.1 Акта обследования ОСИ
		№ на плане	№ фото	
Системы информации на объекте	ДЧ-И (К, О) ДУ (Г, С, У)	---	23 – 24	Текущий ремонт;

* указывается: ДП-В - доступно полностью всем; ДП-И (К, О, С, Г, У) – доступно полностью избирательно (указать категории инвалидов); ДЧ-В - доступно частично всем; ДЧ-И (К, О, С, Г, У) – доступно частично избирательно (указать категории инвалидов); ДУ - доступно условно, ВНД - недоступно

**указывается один из вариантов: не нуждается; ремонт (текущий, капитальный); индивидуальное решение с ТСР; технические решения невозможны – организация альтернативной формы обслуживания

Комментарий к заключению:

Результаты фотофиксации.

Фото 1



Фото 2



Фото 3



Фото 4



Фото 5



Фото 6



Фото 7



Фото 8



Фото 9



Фото 10



Фото 11



Фото 12

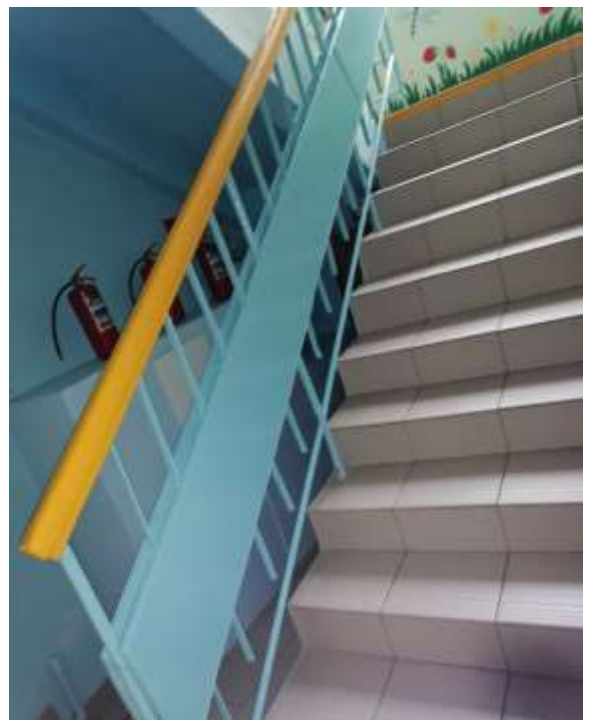


Фото 13



Фото 14



Фото 15



Фото 16

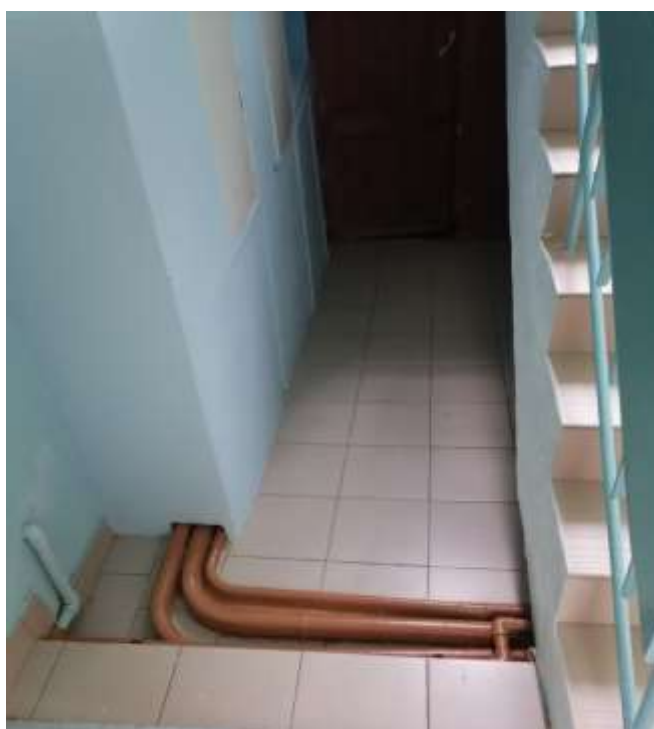


Фото 17



Фото 18



Фото 19



Фото 20



Фото 21



Фото 22



Фото 23, 24



Решение комиссии
«Определение на соответствие объектов социальной инфраструктуры (ОСИ)»

г. Нижневартовск

09.06.2021г.

Комиссией в составе:

Председатель комиссии:

Директор МБОУ «СШ №1 имени А.В. Войналовича» - Нургалева А. Р.

Члены комиссии:

Зам. директора по АХР «СШ №1 имени А.В. Войналовича» - Гаврилова О. В.

Зам. директора по дошкольному отделению «СШ №1 имени А.В. Войналовича» - Рудных М.А.

Цели:

Определение текущего состояния доступности ОСИ для инвалидов всех категорий представителей маломобильных групп населения.

Задачи:

Определение текущего уровня доступности объекта, разработка мероприятий, в том числе компенсирующих, направленных на повышение уровня доступности ОСИ, соблюдением «разумного применения» и «универсального дизайна», действующего законодательства в РФ, регламентирующего данную категорию.

Выводы и предложения:

В части СФЗ Доступно частично – избирательно (не все нозологии инвалидности);

- 1) Соответствие нормативам лишь основных функциональных зон (досягаемости мест целевого назначения) для отдельных категорий инвалидов
- 2) Организованы специально выделенные пути и места обслуживания для отдельных категорий инвалидов, а также специальные участки для их обслуживания - по варианту "Б" (СП 35-101-2001, Актуализированная редакция СП 59.13330.2020)

В части СФЗ Доступно условно:

Требования нормативных документов в планировании и строительстве не выполнены, в части, технически невозможны: Решение об условной доступности принимается при исполнении следующих условий:

- согласование с представителями потребителя (ООИ) в качестве приемлемых имеющиеся нарушения некоторых параметров структурно-функциональных элементов;
- при организации помощи инвалиду (другому МГН) со стороны сотрудников учреждения для получения услуги на этом объекте, в том числе при использовании дополнительных индивидуальных технических средств (например, шагающего подъемника, «скаломобиля»);
- при организации иной альтернативной формы обслуживания (на дому, в другом месте пребывания инвалида, дистанционно, в другом учреждении);

В части СФЗ Временно недоступно -

* Архитектурно-планировочные и организационные решения отсутствуют либо ранее данные не выполнены, требуют дополнительных согласований:

- параметры структурно-планировочных элементов не соответствуют нормативным требованиям;
- нет альтернативных форм обслуживания;

Роль	Член комиссии	Решение
Председатель комиссии	Нургалева А. Р.	
Член комиссии	Гаврилова О. В.	
Член комиссии	Рудных М.А.	

Приложение А.3

График проведения работ по адаптации

Год	Квартал	Управленческое решение (план работ по адаптации)		Примечание
		Перечень мероприятий (Таблицы 4.1; 4.2; 4.3; 4.4.)	Пункт перечня (кратко)	
2025	IV	4.1	обеспечить наличие увеличительной аппаратуры	При наличии выделения денежных средств
2025	IV	4.2	приобретение специализированной мебели	При наличии выделения денежных средств
				При наличии выделения денежных средств
				При наличии выделения денежных средств
				При наличии выделения денежных средств
				При наличии выделения денежных средств
				При наличии выделения денежных средств
				При наличии выделения денежных средств
				При наличии выделения денежных средств
				При наличии выделения денежных средств
				При наличии выделения денежных средств
				При наличии выделения денежных средств
				При наличии выделения денежных средств
				При наличии выделения денежных средств
				При наличии выделения денежных средств
				При наличии выделения денежных средств

Приложение А.4

График контрольных проверок (оценка результат исполнения плана по адаптации, с размещением (обновлением) информации на картах доступности: www.zhit-vmeste.ru; www.kartadostupnosti.ru; www.tismgr.admhmao.ru;))

Год	Квартал	Управленческое решение (план работ по адаптации)		Отметка о проведении проверки (исполнено/не исполнено)	Ф.И.О. Эксперта
		Перечень мероприятий (Таблицы 4.1; 4.2; 4.3; 4.4.)	Пункт перечня (кратко)		